

Datos provisionales. Los datos adquieren carácter definitivo transcurridos 12 meses desde su fecha de publicación.

Más información: IET [www.iet.tourspain.es](http://www.iet.tourspain.es)

Toda persona que utilice estos datos deberá citar, en cualquier publicación que haga uso de ellos, al IET como fuente del dato y la operación estadística de la que proceden los datos.

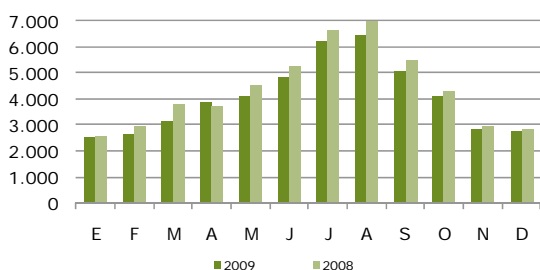


# diciembre 2009

NOTA DE COYUNTURA

# egatur encuesta de gasto turístico

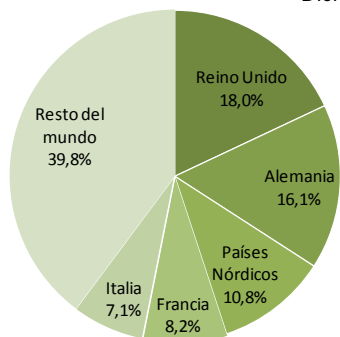
Gasto total de los turistas no residentes, según meses (millones de €)



Fuente: IET. Encuesta de Gasto Turístico (Egatur)

Distribución porcentual del gasto total por país de residencia

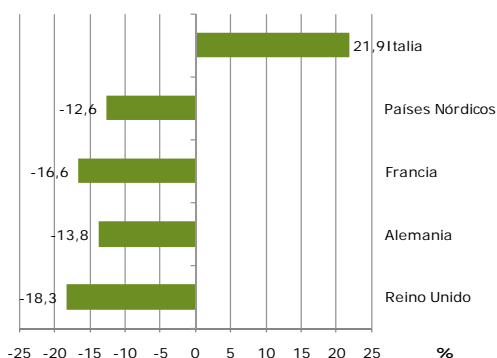
Diciembre 2009



Fuente: IET. Encuesta de Gasto Turístico (Egatur)

% Variación interanual del gasto total de los turistas no residentes

Diciembre 2009



Fuente: IET. Encuesta de Gasto Turístico (Egatur)

El gasto total de los turistas que llegaron a España descendió, respecto el mismo mes del año anterior, un 2,4% alcanzando los 2.761 millones de euros, mientras que el gasto medio por persona y el gasto medio diario evolucionaron positivamente (un 1,5% y un 7,5%, respectivamente). La subida de este último se debe, principalmente, a la caída de la estancia media.

Respecto a los mercados emisores, todos los principales realizaron menos gasto que en diciembre de 2008, con la excepción de Italia. Al mismo tiempo, los turistas de países más lejanos, como Estados Unidos y Latinoamérica, continuaron con la tendencia creciente de meses anteriores. Por destinos, Andalucía y Madrid vieron crecer su volumen de gasto de manera importante.

En la totalidad del año 2009, el gasto de los turistas internacionales alcanzó los 48.242 millones de euros, un 6,7% menos que en 2008. El gasto medio diario y el gasto medio por persona se mantuvieron prácticamente en mismos niveles del año anterior.

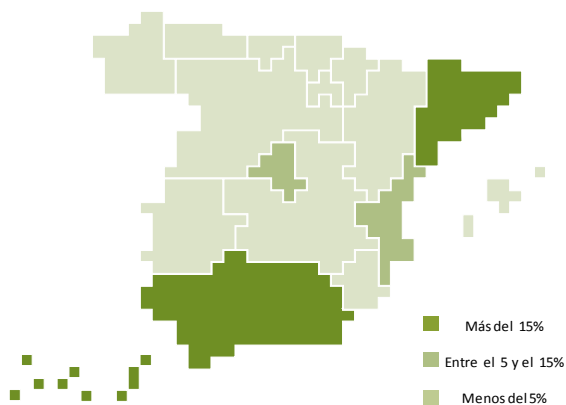
## MERCADOS EMISORES

Reino Unido, Alemania, Francia y países nórdicos, países que acapararon más de la mitad del gasto turístico realizado en el mes de diciembre, experimentaron descensos en el volumen de gasto turístico que se han dejado notar, fundamentalmente, en sus principales comunidades autónomas de destino.

Por otro lado, Italia y otros países lejanos incrementaron de manera importante el gasto turístico realizado, influyendo positivamente en destinos como la Comunidad de Madrid y Andalucía.

### Distribución porcentual del gasto total por CCAA de destino principal

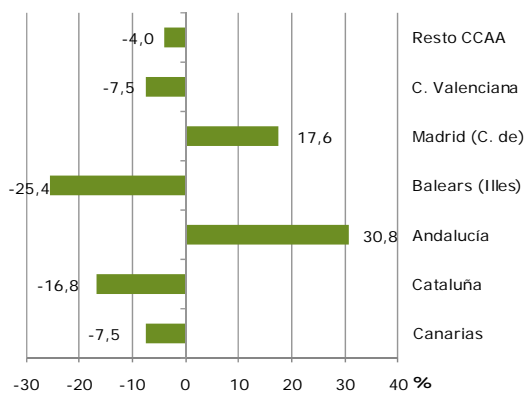
Diciembre 2009



Fuente: IET. Encuesta de Gasto Turístico (Egatur)

### % Variación interanual del gasto total de los turistas no residentes

Diciembre 2009



Fuente: IET. Encuesta de Gasto Turístico (Egatur)

### CC. AA. DE DESTINO PRINCIPAL

La principal comunidad autónoma receptora de gasto en el mes de diciembre fue Canarias, donde se realizó el 32% del gasto total, 897 millones de euros. Sus principales mercados emisores, Reino Unido y Alemania, redujeron de manera destacable el gasto en este destino, lo cual contribuyó de forma importante a la caída de este mes.

Cataluña, Comunidad Valenciana y Baleares, también registraron caídas considerables en este mes, ya que sus principales mercados emisores disminuyeron el gasto realizado en estos destinos.

Por su parte, Andalucía y la Comunidad de Madrid tuvieron una evolución positiva en el gasto total recibido, especialmente Andalucía, registrando sendas subidas de dos dígitos. Los turistas procedentes de países lejanos propiciaron la subida en Andalucía y los procedentes de Italia la de Madrid.

### TIPO DE ALOJAMIENTO Y FORMA DE ORGANIZACIÓN

El gasto realizado por los turistas que se alojaron en hoteles, el más numeroso, retrocedió este mes un 8,2%, mientras el correspondiente a los turistas que optaron por otro tipo de alojamientos presentó un crecimiento del 8,1%.

Respecto a la forma de organización del viaje, el gasto de los turistas que recurrieron al paquete turístico, el 27% del total, descendió un 20,2%, mientras el realizado por los turistas que no contrataron este tipo de servicios creció un 6,4%.

## Gasto de los turistas internacionales

Diciembre 2009

Diciembre 2009							
gasto total			gasto medio en €				
Mill. €	Var interanual	% vertical	por turista	Var interanual	diario	Var interanual	
<b>SEGÚN PAÍS DE RESIDENCIA</b>							
<b>Total</b>	2.761	-2,4	100,0	1024	1,5	99	7,5
Reino Unido	498	-18,3	18,0	843	-4,6	86	4,4
Alemania	444	-18,8	16,1	110	-3,4	86	5,1
Países Nórdicos	299	-12,6	10,8	1305	0,4	114	-6,8
Francia	226	-16,6	8,2	610	-12,6	83	-0,5
Italia	196	21,9	7,1	875	0,1	105	22,8
Resto del mundo	1098	17,8	39,8	1244	11,0	114	10,5
<b>SEGÚN DESTINO PRINCIPAL</b>							
<b>Total</b>	2.761	-2,4	100,0	1024	1,5	99	7,5
Canarias	897	-7,5	32,5	1169	-2,6	107	-4,5
Cataluña	489	-16,8	17,7	799	-0,4	102	7,9
Andalucía	477	30,8	17,3	1184	4,4	84	7,3
Madrid (C. de)	353	17,6	12,8	1107	5,9	156	34,7
C. Valenciana	208	-7,5	7,5	903	-3,3	66	19,8
Baleares (Illes)	104	-25,4	3,8	1001	7,7	92	3,3
Resto CCAA	233	-4,0	8,5	890	-3,3	97	14,5
<b>SEGÚN TIPO DE ALOJAMIENTO PRINCIPAL</b>							
<b>Total</b>	2.761	-2,4	100,0	1024	1,5	99	7,5
Hotelero	1676	-8,2	60,7	1003	-1,4	148	3,8
No hotelero	1085	8,1	39,3	1058	6,3	66	17,0
<b>SEGÚN FORMA DE ORGANIZACIÓN</b>							
<b>Total</b>	2.761	-2,4	100,0	1024	1,5	99	7,5
Sin paquete tur.	2.010	6,4	72,8	982	3,8	91	11,3
Paquete turístico	752	-20,2	27,2	1156	-0,9	131	5,2

## Gasto de los turistas internacionales

Acumulado 2009

Acumulado Enero-diciembre 2009							
gasto total			gasto medio en €				
Mill. €	Var interanual	% vertical	por turista	Var interanual	diario	Var interanual	
<b>SEGÚN PAÍS DE RESIDENCIA</b>							
<b>Total</b>	<b>48.242</b>	<b>-6,7</b>	<b>100,0</b>	<b>926</b>	<b>2,2</b>	<b>96</b>	<b>0,3</b>
Reino Unido	10.915	-17,7	22,6	820	-2,5	84	-15
Alemania	8.739	-6,6	18,1	979	5,3	89	-14
Francia	4.780	-6,3	9,9	610	-3,1	80	-5,6
Países Nórdicos	3.730	-6,6	7,7	1117	1,3	115	-2,1
Italia	2.763	-5,6	5,7	871	-1,5	99	-3,0
Resto del mundo	17.316	1,5	35,9	1117	6,0	110	4,2
<b>SEGÚN DESTINO PRINCIPAL</b>							
<b>Total</b>	<b>48.242</b>	<b>-6,7</b>	<b>100,0</b>	<b>926</b>	<b>2,2</b>	<b>96</b>	<b>0,3</b>
Cataluña	9.643	-6,0	20,0	760	5,6	98	0,8
Canarias	9.082	-13,4	18,8	1107	-1,2	105	-0,9
Balears (Illes)	8.791	-7,2	18,2	973	2,9	102	-2,7
Andalucía	7.338	-6,7	15,2	997	1,1	82	-2,3
Madrid (C. de)	5.227	9,6	10,8	1076	3,0	142	6,8
C. Valenciana	4.102	-14,2	8,5	804	-3,9	66	0,9
Resto CCAA	4.060	-0,2	8,4	839	6,4	90	-0,4
<b>SEGÚN TIPO DE ALOJAMIENTO PRINCIPAL</b>							
<b>Total</b>	<b>48.242</b>	<b>-6,7</b>	<b>100,0</b>	<b>926</b>	<b>2,2</b>	<b>96</b>	<b>0,3</b>
Hotelero	30.055	-12,3	62,3	940	0,6	133	-0,1
No hotelero	18.187	4,3	37,7	905	5,8	65	6,7
<b>SEGÚN FORMA DE ORGANIZACIÓN</b>							
<b>Total</b>	<b>48.242</b>	<b>-6,7</b>	<b>100,0</b>	<b>926</b>	<b>2,2</b>	<b>96</b>	<b>0,3</b>
Sin paquete tur.	33.571	-5,0	69,6	885	3,9	89	1,2
Paquete turístico	14.671	-10,2	30,4	1036	-1,3	117	-1,1