

Datos provisionales. Los datos adquieren carácter definitivo transcurridos 12 meses desde su fecha de publicación.

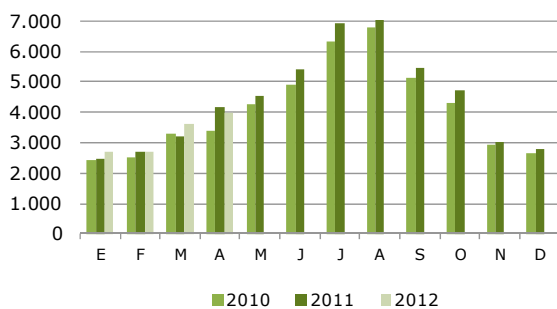
Más información: IET www.iet.tourspain.es

Toda persona que utilice estos datos deberá citar, en cualquier publicación que haga uso de ellos, al IET como fuente del dato y la operación estadística de la que proceden los datos.

abril 2012

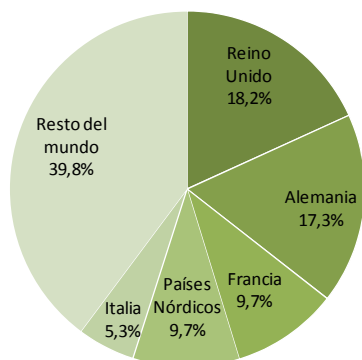
NOTA DE COYUNTURA

Gasto total de los turistas no residentes, según meses (millones de €)



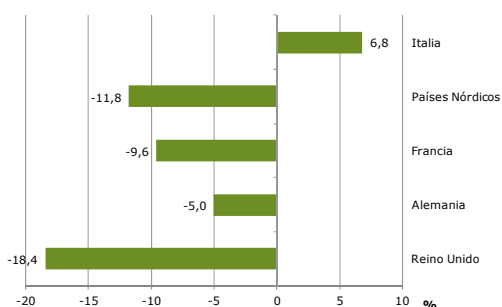
Fuente: IET. Encuesta de Gasto Turístico (Egatur)

Distribución porcentual del gasto total por país de residencia abril 2012



Fuente: IET. Encuesta de Gasto Turístico (Egatur)

% Variación interanual del gasto total de los turistas no residentes por país de residencia abril 2012



Fuente: IET. Encuesta de Gasto Turístico (Egatur)

egatur encuesta de gasto turístico

Los turistas que visitaron España en **abril** realizaron un gasto total de 3.997 millones de euros, un 4,3% menos que en el mismo mes de 2011. Este descenso es consecuencia tanto de la disminución de la llegada de turistas (-1,7%) como de su estancia media, lo que explica la reducción del gasto medio por viaje (-2,6%), junto al incremento del gasto medio diario (12,9%), que alcanza 109 euros.

El gasto total cae por primera vez en trece meses. Hay que recordar que en abril de 2011 este gasto creció un 22,9%, debido al menos a dos factores, la recuperación del espacio aéreo europeo, tras la nube del volcán islandés del año anterior, y los primeros trasvases de turistas de la primavera árabe.

Reino Unido ha sido el mercado que más ha descendido y Canarias la comunidad donde más ha repercutido este negativo resultado.

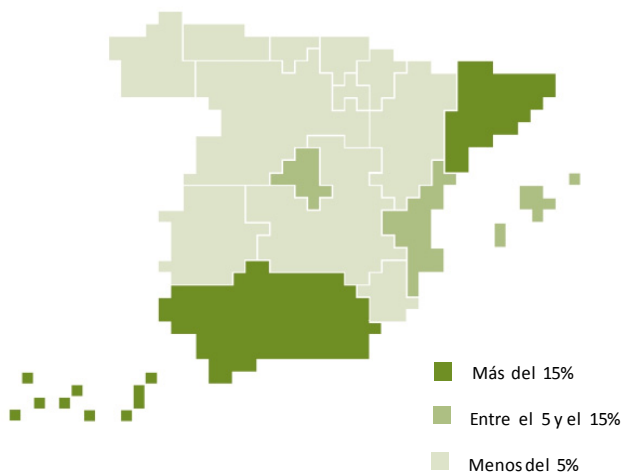
En el **periodo enero-abril** el gasto turístico de los no residentes creció un 3,5%. Los gastos medios, por persona y diario también se han incrementado.

MERCADOS EMISORES

Reino Unido, principal mercado emisor de gasto en abril, protagonizó el mayor descenso del periodo, impulsado por el descenso en el número de llegadas. Sin embargo el gasto medio diario de este mercado se incrementa levemente (0,9%). Todas las comunidades principales, excepto Cataluña, recibieron un menor volumen de gasto, especialmente la Comunidad Valenciana.

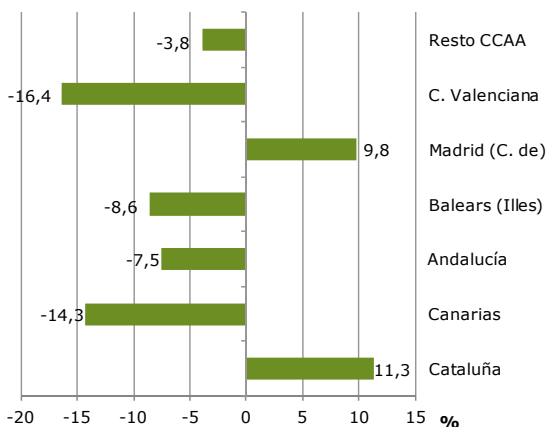
El gasto total generado por **Alemania** retrocedió un -5%, a pesar del crecimiento registrado por sus llegadas. Su gasto medio diario crece notablemente, como consecuencia del descenso sufrido en la estancia media, en mayor medida que el gasto. Canarias y Cataluña concentran la mayor parte de la bajada del gasto total.

Distribución porcentual del gasto total por CCAA de destino principal abril 2012



Fuente: IET. Encuesta de Gasto Turístico (Egatur)

% Variación interanual del gasto total de los turistas no residentes abril 2012



Fuente: IET. Encuesta de Gasto Turístico (Egatur)

Francia presenta descensos en sus tres indicadores de gasto, a pesar de la mayor afluencia de turistas mostrada este mes y del retroceso de la estancia media. Su gasto total cayó un -9,6%, y los gastos medios por persona y día un -11,6% y un -4,4%, respectivamente. Baleares fue la comunidad de destino más perjudicada por este resultado.

Entre los demás mercados emisores destacó América Latina, por el fuerte incremento de su gasto total, impulsado por el aumento en sus llegadas.

CCAA DE DESTINO PRINCIPAL

Cataluña fue este mes la primera comunidad receptora de gasto, con 947 millones de euros. Su evolución fue positiva, protagonizando una subida del 11,3%.

Canarias presentó un retroceso en el volumen de gasto total (-14,3%), dado el menor volumen de gasto de los países nórdicos. El gasto medio diario se incrementó en esta comunidad de manera importante (20,8%).

Andalucía generó este mes un -7,5% menos de gasto que en abril de 2011, como consecuencia del menor volumen de turistas recibido. Reino Unido ha sido el mercado que más ha contribuido a esta bajada.

Baleares vio reducido su volumen de gasto total un -8,6%; sus gastos medios, por persona y diario, también descendieron. La menor afluencia y nivel de gasto de los británicos ha condicionado en gran medida este resultado.

La **Comunidad de Madrid** evolucionó de manera positiva, recibiendo un gasto total un 9,8% superior al de hace un año, dado el incremento de los turistas y de las pernoctaciones.

El gasto turístico generado por la **Comunidad Valenciana** se redujo un -16,4%, descendiendo los turistas y las pernoctaciones en un porcentaje mayor. El menor gasto realizado por los británicos influye en este resultado.

El gasto medio diario se incrementó en todas las comunidades principales, excepto en Baleares.

TIPO DE ALOJAMIENTO, FORMA DE ORGANIZACIÓN Y MOTIVO DEL VIAJE

El gasto total de los turistas que se **alojan** en hoteles desciende levemente, mientras el de aquellos que recurren a otros alojamientos cae un -10%. Los gastos medios diarios de ambos crecen, especialmente el de estos últimos.

Los turistas que no recurren al **paquete turístico** reducen su gasto total en mayor medida que los que lo contratan (127 millones de euros frente a 51 millones de euros).

Gasto de los turistas internacionales

Abril 2012

Abril 2012							
gasto total			gasto medio en €				
Mill. €	Var inter-anual	% vertical	por turista	Var inter-anual	diario	Var inter-anual	
SEGÚN PAÍS DE RESIDENCIA							
Total	3.997	-4,3	100,0	884	-2,6	109	12,9
Reino Unido	728	-18,4	18,2	721	-6,4	89	0,9
Alemania	693	-5,0	17,3	912	-10,1	96	19,9
Francia	388	-9,6	9,7	505	-11,6	84	-4,4
Países Nórdicos	387	-11,8	9,7	1.239	4,0	125	16,4
Italia	211	6,8	5,3	757	6,5	108	5,7
Resto del mundo	1.590	6,9	39,8	1.143	1,5	137	20,7
SEGÚN DESTINO PRINCIPAL							
Total	3.997	-4,3	100,0	884	-2,6	109	12,9
Cataluña	947	11,3	23,7	761	-4,9	124	8,5
Canarias	770	-14,3	19,3	971	-1,2	111	20,8
Andalucía	740	-7,5	18,5	1.025	-3,9	95	9,9
Balears (Illes)	486	-8,6	12,2	816	-5,5	106	-1,4
Madrid (C. de)	405	9,8	10,1	1.041	1,8	165	4,2
C. Valenciana	325	-16,4	8,1	853	1,4	78	11,6
Resto CCAA	326	-3,8	8,1	818	4,7	108	21,5
SEGÚN TIPO DE ALOJAMIENTO PRINCIPAL							
Total	3.997	-4,3	100,0	884	-2,6	109	12,9
Hotelero	2.608	-0,9	65,2	862	-1,7	143	5,8
No hotelero	1.389	-10,0	34,8	930	-3,9	76	16,0
SEGÚN FORMA DE ORGANIZACIÓN							
Total	3.997	-4,3	100,0	884	-2,6	109	12,9
Sin paquete tur.	2.833	-4,3	70,9	843	-2,8	102	13,6
Paquete turístico	1.164	-4,2	29,1	1.003	-2,1	133	10,4

Gasto de los turistas internacionales

Acumulado 2012

Enero- abril 2012							
gasto total			gasto medio en €				
Mill. €	Var inter-anual	% vertical	por turista	Var inter-anual	diario	Var inter-anual	
SEGÚN PAÍS DE RESIDENCIA							
Total	13.007	3,5	100,0	951	2,3	108	13,5
Alemania	2.212	0,8	17,0	985	-1,3	93	11,1
Reino Unido	2.195	-4,1	16,9	765	-0,1	88	6,7
Países Nórdicos	1.630	4,3	12,5	1.239	5,7	125	13,2
Francia	1.121	-5,4	8,6	544	-8,2	85	2,8
Italia	660	-5,2	5,1	721	-6,6	105	19,0
Resto del mundo	5.189	12,0	39,9	1.214	7,4	133	18,9
SEGÚN DESTINO PRINCIPAL							
Total	13.007	3,5	100,0	951	2,3	108	13,5
Canarias	3.818	1,3	29,4	1.044	2,2	108	12,5
Cataluña	2.767	15,3	21,3	815	2,5	128	16,1
Andalucía	1.952	-8,4	15,0	1.067	-1,0	93	13,1
Madrid (C. de)	1.426	13,0	11,0	1.053	3,0	150	-1,4
C. Valenciana	1.014	-4,9	7,8	889	6,2	78	18,6
Baleares (Illes)	969	-0,9	7,4	885	2,0	101	-1,1
Resto CCAA	1.061	11,0	8,2	876	10,4	106	17,0
SEGÚN TIPO DE ALOJAMIENTO PRINCIPAL							
Total	13.007	3,5	100,0	951	2,3	108	13,5
Hotelero	8.228	4,0	63,3	909	-0,3	141	3,1
No hotelero	4.779	2,8	36,7	1.033	7,5	77	22,7
SEGÚN FORMA DE ORGANIZACIÓN							
Total	13.007	3,5	100,0	951	2,3	108	13,5
Sin paquete tur.	8.833	1,5	67,9	903	2,0	100	14,7
Paquete turístico	4.174	8,2	32,1	1.070	2,4	132	8,1