

Datos provisionales. Los datos adquieren carácter definitivo transcurridos 12 meses desde su fecha de publicación.

Más información: IET [www.iet.tourspain.es](http://www.iet.tourspain.es)

Toda persona que utilice estos datos deberá citar, en cualquier publicación que haga uso de ellos, al IET como fuente del dato y la operación estadística de la que proceden los datos.



INSTITUTO DE TURISMO DE ESPAÑA



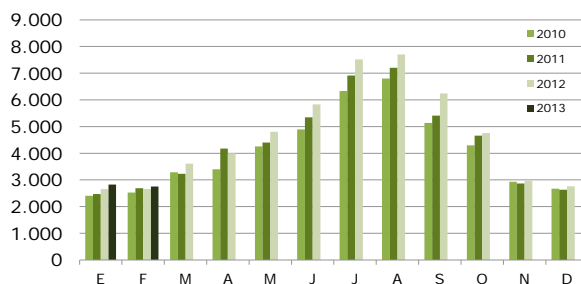
Instituto de Estudios Turísticos

# febrero 2013

## NOTA DE COYUNTURA

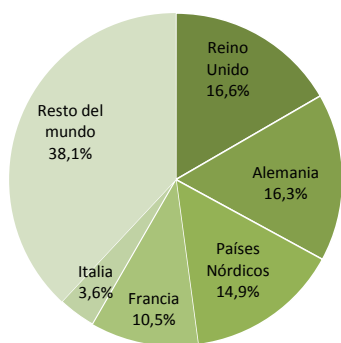
# egatur encuesta de gasto turístico

### Gasto total de los turistas no residentes, según meses (millones de €)



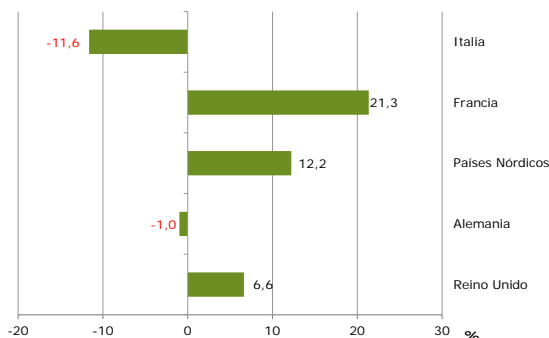
Fuente: IET. Encuesta de Gasto Turístico (Egatur)

### Distribución porcentual del gasto total por país de residencia febrero 2013



Fuente: IET. Encuesta de Gasto Turístico (Egatur)

### % Variación interanual del gasto total de los turistas no residentes por país de residencia febrero 2013



Fuente: IET. Encuesta de Gasto Turístico (Egatur)

El gasto total realizado por los turistas internacionales en febrero ascendió a 2.754 millones de euros, cifra un 3,8% superior a la alcanzada en el mismo mes de 2012. Esto ha supuesto mantener la tendencia de los meses de atrás, creciendo por décimo mes consecutivo. El gasto medio por persona, 986 euros, se incrementó un 3,8% y el gasto medio diario, 112 euros, un 6,1%. Por el contrario, la estancia media retrocedió un -2,2%.

Francia y los países nórdicos han sido los mercados que más han contribuido al crecimiento del mes, siendo Cataluña y Canarias las comunidades más beneficiadas. Estos resultados vinieron acompañados por subidas en las llegadas en todos los casos menos en Canarias.

Descontando el efecto del transporte, los indicadores de gasto analizados registraron ascensos similares a los totales.

En lo que va de año el gasto total ha alcanzado los 5.580 millones de euros, un 5,1% más que en el mismo periodo de 2012. Los gastos medios por persona y diario han registrado sendos incrementos del 6,5% y del 8,2%.

### MERCADOS EMISORES

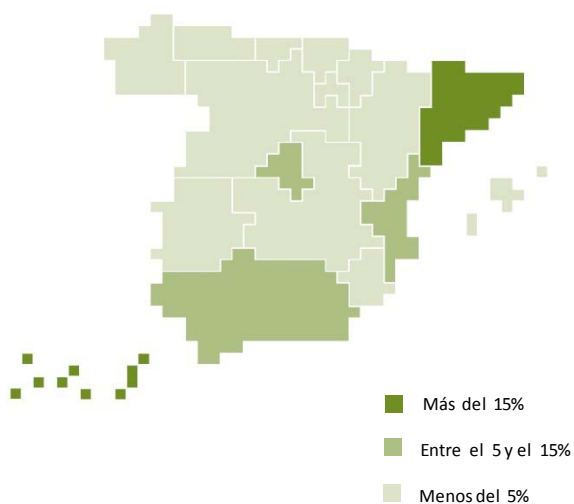
Reino Unido incrementó su gasto en febrero un 6,6%, desembolsando 458 millones de euros. Canarias fue el destino más beneficiado, seguido por Cataluña. Sus gastos medios por persona y diario también crecieron.

Alemania, segundo mercado emisor de gasto, protagonizó una caída del -1%, a pesar del incremento registrado por las llegadas. El gasto medio diario se incrementó un 5,7%. Canarias fue la comunidad que concentró el grueso del descenso del gasto total.

Los países nórdicos, con el 14,9% del gasto total, registraron un importante avance del 12,2%, que resultó superior al de las llegadas. Este mercado fue uno de los mayores impulsores del crecimiento del mes, siendo Canarias, principal destino, el más beneficiado. Andalucía también recibió una parte importante de este mayor gasto.

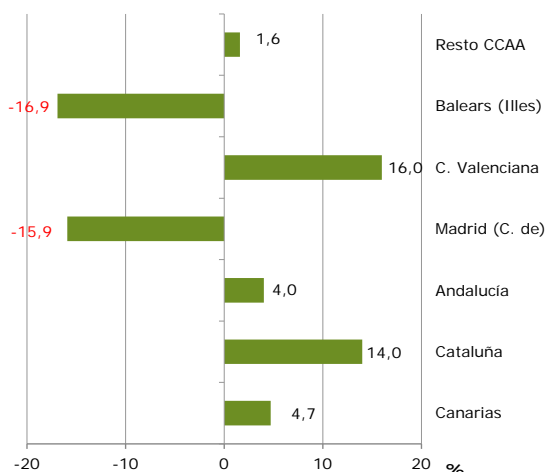
Francia fue el mercado que más contribuyó al crecimiento

### Distribución porcentual del gasto total por CCAA de destino principal febrero 2013



Fuente: IET. Encuesta de Gasto Turístico (Egatur)

### % Variación interanual del gasto total de los turistas no residentes febrero 2013



Fuente: IET. Encuesta de Gasto Turístico (Egatur)

del mes, acumulando cuatro meses sucesivos de importantes avances. Todas las comunidades principales fueron partícipes del aumento, especialmente la Comunidad Valenciana y Cataluña.

Italia se mantuvo en la senda del descenso de los últimos meses, protagonizando un retroceso del -11,6%. Andalucía ha sido el destino que más se ha contraído.

Entre el resto de mercados destaca la subida de Países Bajos, en consonancia con las llegadas. Los mercados lejanos muestran retrocesos este mes, a la par que las llegadas.

#### CCAA DE DESTINO PRINCIPAL

Canarias, principal comunidad receptora de gasto, creció este mes un 4,7%, a pesar de la menor afluencia de turistas. Esto ha supuesto continuar con la tendencia de los últimos meses. Los turistas nórdicos y, en menor medida, los británicos, han hecho posible este resultado.

Cataluña fue, por tercer mes consecutivo, el destino que más vio incrementado su volumen de gasto total en valores absolutos (76,6 millones de euros de subida). El mercado francés fue el que más contribuyó a este positivo resultado.

Andalucía recibió un volumen de gasto total un 4% superior al de febrero de 2012, dada la positiva evolución seguida por los países nórdicos. Sus gastos medios por persona y día también crecieron.

La Comunidad de Madrid cerró el mes con un descenso del -15,9% en el gasto total, superior al protagonizado por las llegadas. Esto ha supuesto para este destino volver a los descensos de los meses de atrás, tras la interrupción de enero. Los mercados lejanos condicionaron este resultado, puesto que todos los mercados principales, excepto los países nórdicos, han aumentado su gasto en la comunidad.

La Comunidad Valenciana llevó a cabo este mes un significativo avance del 16%, muy influido por la favorable evolución llevada a cabo en este destino por el mercado francés.

El gasto total disminuyó en Baleares un -16,9%, tras el incremento registrado en enero. El menor gasto realizado por los turistas nórdicos y alemanes explica el grueso de este descenso.

#### TIPO DE ALOJAMIENTO, FORMA DE ORGANIZACIÓN Y MOTIVO DEL VIAJE

El gasto total llevado a cabo por los turistas que se alojan en hoteles (66,9%) creció un 4,1% y el correspondiente a los que optaron por el alojamiento no hotelero aumentó un 3,1%. Su gasto medio por persona creció en el primer caso y retrocedió en el segundo.

Los turistas que no contrataron paquete turístico incrementaron su gasto total un 8,8%, frente al descenso sufrido por el de aquellos que sí recurrieron a estos servicios (-5,6%).

El gasto de los turistas de ocio (78,2%) creció un 8,2%, mientras el asociado al motivo trabajo cayó un -7,2%.

## Gasto de los turistas internacionales

febrero 2013

Febrero 2013							
gasto total			gasto medio en €				
Mill. €	Var inter-anual	% vertical	por turista	Var inter-anual	diario	Var inter-anual	
<b>SEGÚN PAÍS DE RESIDENCIA</b>							
<b>Total</b>	<b>2.754</b>	<b>3,8</b>	<b>100,0</b>	<b>986</b>	<b>3,8</b>	<b>112</b>	<b>6,1</b>
Reino Unido	458	6,6	16,6	802	5,2	94	9,3
Alemania	450	-1,0	16,3	1.027	-2,6	101	5,7
Países Nórdicos	411	12,2	14,9	1.200	3,0	121	0,4
Francia	288	21,3	10,5	644	18,7	108	28,4
Italia	100	-11,6	3,6	738	-1,5	102	-9,4
Resto del mundo	1.048	-0,5	38,1	1.220	3,6	128	3,1
<b>SEGÚN DESTINO PRINCIPAL</b>							
<b>Total</b>	<b>2.754</b>	<b>3,8</b>	<b>100,0</b>	<b>986</b>	<b>3,8</b>	<b>112</b>	<b>6,1</b>
Canarias	998	4,7	36,3	1.111	7,8	110	6,5
Cataluña	624	14,0	22,7	877	5,8	144	8,3
Andalucía	356	4,0	12,9	1.064	1,7	92	3,1
Madrid (C. de)	247	-15,9	9,0	926	-6,3	144	11,5
C. Valenciana	216	16,0	7,9	931	6,7	86	14,3
Balears (Illes)	104	-16,9	3,8	856	-12,1	94	-3,4
Resto CCAA	207	1,6	7,5	918	6,9	108	-1,4
<b>SEGÚN TIPO DE ALOJAMIENTO PRINCIPAL</b>							
<b>Total</b>	<b>2.754</b>	<b>3,8</b>	<b>100,0</b>	<b>986</b>	<b>3,8</b>	<b>112</b>	<b>6,1</b>
Hotelero	1.841	4,1	66,9	991	6,5	148	5,5
No hotelero	913	3,1	33,1	977	-1,6	76	6,4
<b>SEGÚN FORMA DE ORGANIZACIÓN</b>							
<b>Total</b>	<b>2.754</b>	<b>3,8</b>	<b>100,0</b>	<b>986</b>	<b>3,8</b>	<b>112</b>	<b>6,1</b>
Sin paquete tur.	1.881	8,8	68,3	928	5,6	104	8,3
Paquete turístico	873	-5,6	31,7	1.142	1,7	134	3,7

## Gasto de los turistas internacionales

acumulado 2013

Enero- febrero 2013							
gasto total			gasto medio en €				
Mill. €	Var inter-anual	% vertical	por turista	Var inter-anual	diario	Var inter-anual	
<b>SEGÚN PAÍS DE RESIDENCIA</b>							
<b>Total</b>	<b>5.580</b>	<b>5,1</b>	<b>100,0</b>	<b>1.010</b>	<b>6,5</b>	<b>110</b>	<b>8,2</b>
Alemania	895	-2,4	16,0	1.057	-0,3	100	9,6
Reino Unido	894	4,5	16,0	830	6,1	91	10,0
Países Nórdicos	816	15,0	14,6	1.192	4,1	123	6,5
Francia	560	26,5	10,0	648	21,2	98	21,6
Italia	206	-27,4	3,7	688	-7,2	95	-12,6
Resto del mundo	2.209	5,3	39,6	1.260	8,4	126	6,2
<b>SEGÚN DESTINO PRINCIPAL</b>							
<b>Total</b>	<b>5.580</b>	<b>5,1</b>	<b>100,0</b>	<b>1.010</b>	<b>6,5</b>	<b>110</b>	<b>8,2</b>
Canarias	2.022	4,0	36,2	1.134	8,8	112	9,2
Cataluña	1.194	13,5	21,4	875	7,8	134	11,4
Andalucía	660	6,3	11,8	1.096	9,2	90	7,2
Madrid (C. de)	596	-4,0	10,7	1.032	4,6	140	8,2
C. Valenciana	457	21,1	8,2	961	10,6	79	12,9
Baleares (Illes)	209	-5,0	3,7	947	-7,9	94	0,8
Resto CCAA	442	-6,3	7,9	883	0,4	102	2,7
<b>SEGÚN TIPO DE ALOJAMIENTO PRINCIPAL</b>							
<b>Total</b>	<b>5.580</b>	<b>5,1</b>	<b>100,0</b>	<b>1.010</b>	<b>6,5</b>	<b>110</b>	<b>8,2</b>
Hotelero	3.512	7,0	62,9	1.007	8,2	149	8,2
No hotelero	2.069	2,1	37,1	1.015	3,8	76	6,7
<b>SEGÚN FORMA DE ORGANIZACIÓN</b>							
<b>Total</b>	<b>5.580</b>	<b>5,1</b>	<b>100,0</b>	<b>1.010</b>	<b>6,5</b>	<b>110</b>	<b>8,2</b>
Sin paquete tur.	3.817	7,0	68,4	952	7,2	101	9,4
Paquete turístico	1.764	1,3	31,6	1.162	5,5	136	6,4