

Datos provisionales. Los datos adquieren carácter definitivo transcurridos 12 meses desde su fecha de publicación.

Más información: IET www.iet.tourspain.es

Toda persona que utilice estos datos deberá citar, en cualquier publicación que haga uso de ellos, al IET como fuente del dato y la operación estadística de la que proceden los datos.



INSTITUTO DE TURISMO DE ESPAÑA

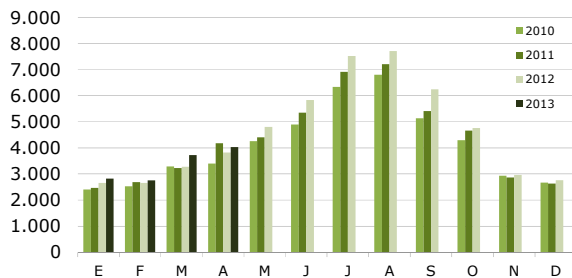
Instituto de Estudios Turísticos

abril 2013

NOTA DE COYUNTURA

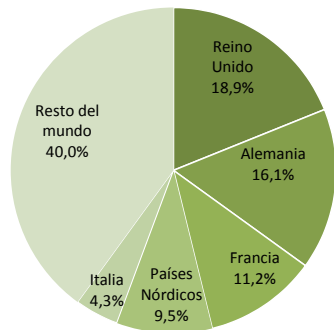
egatur encuesta de gasto turístico

Gasto total de los turistas no residentes, según meses (millones de €)



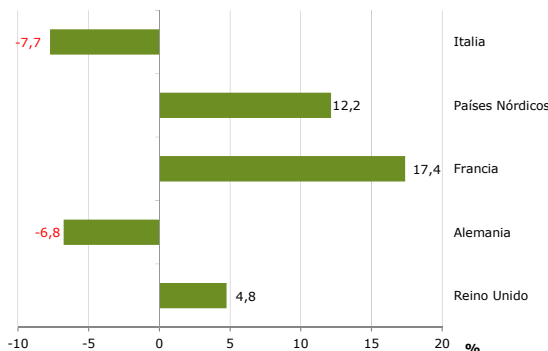
Fuente: IET. Encuesta de Gasto Turístico (Egatur)

Distribución porcentual del gasto total por país de residencia abril 2013



Fuente: IET. Encuesta de Gasto Turístico (Egatur)

% Variación interanual del gasto total de los turistas no residentes por país de residencia abril 2013



Fuente: IET. Encuesta de Gasto Turístico (Egatur)

Los turistas internacionales que visitaron España en **abril** realizaron un gasto total de 4.031 millones de euros, un 5,5% más que en el mismo mes de 2012, periodo en el que tuvo lugar la festividad de Semana Santa el año anterior. Los gastos medios, por persona y día, también se incrementaron, hasta alcanzar los 871 euros y los 111 euros, respectivamente. La estancia media retrocedió un -2,4%.

Francia fue el principal impulsor de este resultado, seguido por los países nórdicos y Reino Unido, entre los mercados principales. La Comunidad Valenciana fue la más beneficiada, registrando todas las demás comunidades principales crecimientos, excepto Andalucía.

Descontando el efecto del transporte, la evolución de los tres indicadores de gasto estudiados fue similar a la anterior.

En los **cuatro primeros meses del año** el gasto total de los turistas internacionales ascendió a 13.337 millones de euros, un 7,5% más que en el mismo periodo del año anterior. Los gastos medios por persona y diario también mostraron subidas.

MERCADOS EMISORES

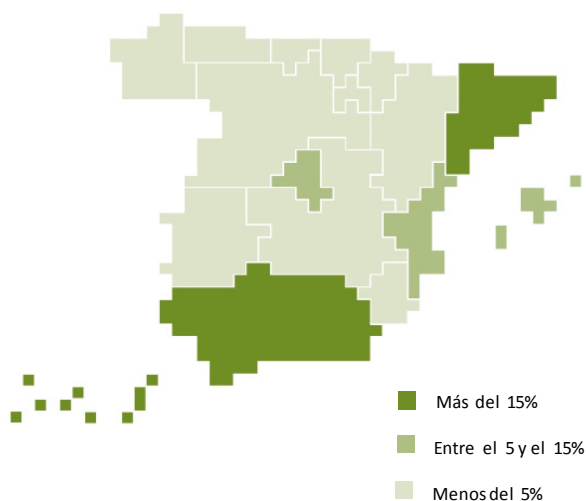
Acompañando el incremento en llegadas **Reino Unido**, primer mercado emisor de gasto, registró un avance del 4,8%, en la línea de lo acontecido en lo que va de año. Sin embargo, su gasto medio por persona retrocedió. La Comunidad Valenciana concentró la mayor parte de la subida del gasto total.

Alemania protagonizó este mes un descenso en su volumen de gasto total, acompañado por un menor número de llegadas. Andalucía fue el destino más perjudicado.

Francia experimenta la mayor subida en valores absolutos del periodo, con cerca de 67 millones de euros más de gasto, manteniendo la evolución positiva de los meses anteriores. Cataluña fue la principal receptora de este mayor gasto.

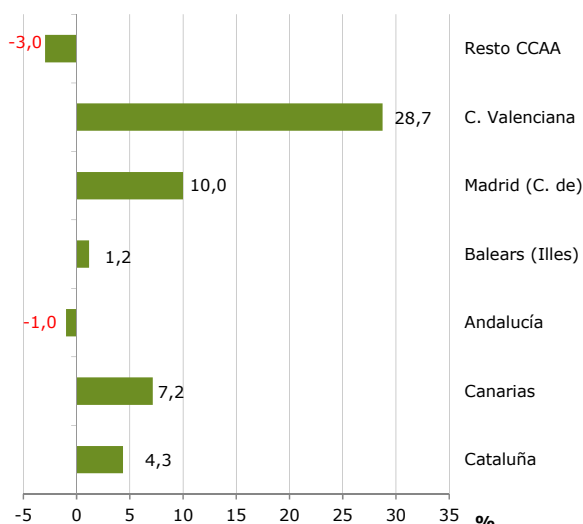
Los **países nórdicos** llevaron a cabo el segundo mayor crecimiento en valores absolutos del mes, que se concentró en Andalucía, Canarias y la Comunidad Valenciana, principalmente. Sin embargo, el gasto medio por persona de

Distribución porcentual del gasto total por CCAA de destino principal abril 2013



Fuente: IET. Encuesta de Gasto Turístico (Egatur)

% Variación interanual del gasto total de los turistas no residentes abril 2013



Fuente: IET. Encuesta de Gasto Turístico (Egatur)

este mercado retrocedió.

El gasto total de **Italia** se contrajo un -7,7%, a pesar del incremento registrado en las llegadas. Este retroceso se dejó notar especialmente en Cataluña, registrando todas las comunidades principales, excepto Baleares, crecimientos.

Entre el **resto de mercados** destacan Estados Unidos y Rusia, por sus positiva evolución del gasto y del número de llegadas.

CCAA DE DESTINO PRINCIPAL

El gasto total realizado en **Cataluña** registró un avance del 4,3%, a pesar de la estabilidad mostrada por las llegadas. La favorable evolución del mercado francés en este destino impulsó este resultado.

Canarias creció un 7,2%, a pesar del descenso del volumen de llegadas. Reino Unido y Alemania, sus principales mercados emisores, favorecieron este resultado.

Andalucía retrocedió un -1%, dada la negativa evolución del gasto de Alemania y Reino Unido. Sin embargo los gastos medios por persona y día protagonizaron sendos ascensos. Además en el acumulado enero abril del 2013 el gasto de esta comunidad ha crecido un 6,1%.

En **Baleares** se incrementó el gasto total un 1,2%, dada la mayor afluencia de turistas, puesto que el gasto medio por persona retrocedió. Reino Unido favoreció este avance, frente al retroceso registrado por Alemania, su principal emisor.

La **Comunidad de Madrid** experimentó una importante subida en el gasto total del 10%, frente al incremento del 2,8% protagonizado por los turistas. Francia e Italia condicionaron este resultado.

La **Comunidad Valenciana** fue el destino donde más creció el gasto total en abril (28,7%), en consonancia con lo acontecido en términos de llegadas. Reino Unido fue el mercado que más contribuyó a esta subida.

TIPO DE ALOJAMIENTO, FORMA DE ORGANIZACIÓN Y MOTIVO DEL VIAJE

El gasto total asociado a los turistas que se alojaron en **hoteles** (66,6%) creció un 4,1%, mientras el correspondiente al alojamiento no hotelero avanzó un 8,5%. Entre estos últimos, la vivienda alquilada fue la que más subió en valores absolutos.

Los turistas que no contrataron **paquete** incrementaron su gasto total un 6,2%, con sendos aumentos en sus gastos medios. Asimismo, aquellos que sí recurrieron a estos servicios protagonizaron un incremento en el gasto total del 3,8%, con crecimientos en los gastos medios superiores a los anteriores.

Los turistas que acudieron a España por **ocio** registraron un avance en su gasto total del 8,2%, frente al retroceso del asociado al motivo trabajo (-4,9%).

Gasto de los turistas internacionales

abril 2013

Abril 2013							
gasto total			gasto medio en €				
Mill. €	Var inter-anual	% vertical	por turista	Var inter-anual	diario	Var inter-anual	
SEGÚN PAÍS DE RESIDENCIA							
Total	4.031	5,5	100,0	871	2,2	111	4,7
Reino Unido	762	4,8	18,9	714	-1,9	92	2,4
Alemania	647	-6,8	16,1	894	-2,2	104	7,1
Francia	452	17,4	11,2	578	14,8	91	10,0
Países Nórdicos	383	12,2	9,5	1.075	-1,7	118	6,6
Italia	175	-7,7	4,3	647	-9,8	104	0,3
Resto del mundo	1.612	8,6	40,0	1.130	5,4	134	2,5
SEGÚN DESTINO PRINCIPAL							
Total	4.031	5,5	100,0	871	2,2	111	4,7
Cataluña	946	4,3	23,5	770	3,9	124	3,1
Canarias	820	7,2	20,3	1.047	7,9	117	6,0
Andalucía	685	-1,0	17,0	965	1,0	99	11,3
Balears (Illes)	474	1,2	11,8	748	-6,9	105	-1,0
Madrid (C. de)	427	10,0	10,6	1.069	6,8	162	2,1
C. Valenciana	389	28,7	9,6	786	0,0	78	5,8
Resto CCAA	290	-3,0	7,2	772	1,3	105	4,4
SEGÚN TIPO DE ALOJAMIENTO PRINCIPAL							
Total	4.031	5,5	100,0	871	2,2	111	4,7
Hotelero	2.686	4,1	66,6	886	2,9	150	5,2
No hotelero	1.345	8,5	33,4	844	1,0	73	5,8
SEGÚN FORMA DE ORGANIZACIÓN							
Total	4.031	5,5	100,0	871	2,2	111	4,7
Sin paquete tur.	2.818	6,2	69,9	808	1,3	100	2,8
Paquete turístico	1.213	3,8	30,1	1.067	5,6	149	12,0

Gasto de los turistas internacionales

acumulado 2013

Enero- abril 2013							
gasto total			gasto medio en €				
Mill. €	Var inter-anual	% vertical	por turista	Var inter-anual	diario	Var inter-anual	
SEGÚN PAÍS DE RESIDENCIA							
Total	13.337	7,5	100,0	951	4,8	110	6,3
Reino Unido	2.288	3,9	17,2	785	2,0	91	4,5
Alemania	2.208	0,4	16,6	977	-0,4	100	6,7
Países Nórdicos	1.758	17,5	13,2	1.188	4,6	122	7,1
Francia	1.412	27,6	10,6	622	18,0	98	17,1
Italia	510	-19,1	3,8	661	-6,1	100	-3,8
Resto del mundo	5.160	8,2	38,7	1.194	6,3	129	4,4
SEGÚN DESTINO PRINCIPAL							
Total	13.337	7,5	100,0	951	4,8	110	6,3
Canarias	3.983	7,0	29,9	1.104	8,3	113	7,2
Cataluña	2.931	10,8	22,0	826	5,4	133	8,3
Andalucía	1.935	6,1	14,5	1.058	5,3	92	6,2
Madrid (C. de)	1.383	5,5	10,4	1.044	6,8	149	6,5
C. Valenciana	1.152	21,9	8,6	879	6,1	79	8,0
Baleares (Illes)	950	1,7	7,1	804	-7,3	102	1,4
Resto CCAA	1.002	-2,1	7,5	824	1,5	104	4,7
SEGÚN TIPO DE ALOJAMIENTO PRINCIPAL							
Total	13.337	7,5	100,0	951	4,8	110	6,3
Hotelero	8.727	7,2	65,4	956	6,2	149	7,0
No hotelero	4.610	8,1	34,6	943	2,2	73	5,9
SEGÚN FORMA DE ORGANIZACIÓN							
Total	13.337	7,5	100,0	951	4,8	110	6,3
Sin paquete tur.	9.154	11,2	68,6	890	5,6	100	6,8
Paquete turístico	4.184	0,2	31,4	1.121	4,6	142	7,9