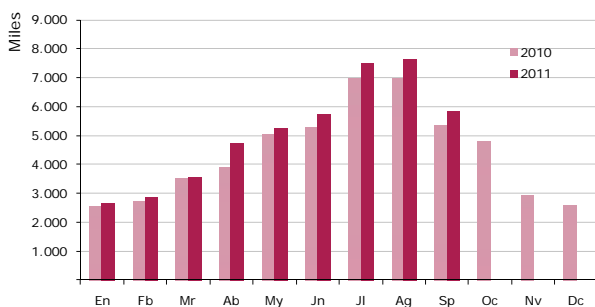


# septiembre 2011

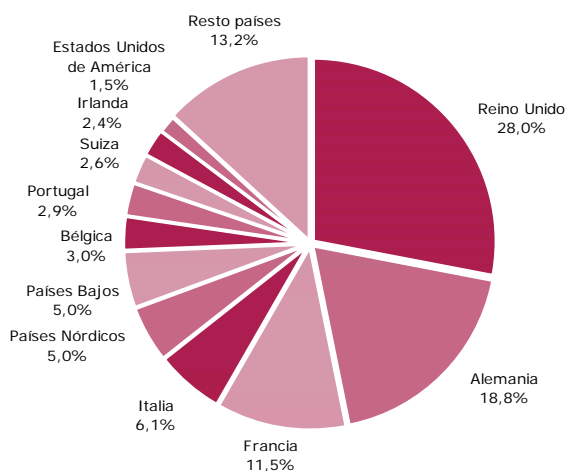
## NOTA DE COYUNTURA

### Llegadas de turistas internacionales, por meses 2010 y 2011



Fuente: IET. Movimientos turísticos en fronteras (Frontur).

### Porcentaje de turistas internacionales, según país de residencia Septiembre 2011



Fuente: IET. Movimientos turísticos en fronteras (Frontur).

## frontur movimientos turísticos en fronteras

En septiembre de 2011 llegaron a España un total de 5.843.621 turistas internacionales, con un crecimiento interanual del 9,2%, es decir, 492 mil turistas más que en el mismo mes del 2010.

En este mes es destacable la espectacular subida de los viajes con paquete turístico y el acceso por vía aérea. Y respecto a los mercados de origen los que, en términos absolutos, más contribuyeron al incremento fueron Reino Unido, Alemania, Países Bajos, Francia y Resto de Europa. En relación a los destinos más visitados por los turistas internacionales, todas las comunidades principales de destino por volumen de llegadas presentaron incrementos interanuales (con excepción de la comunidad de Madrid), destacando los dos archipiélagos y Andalucía.

Al finalizar la temporada turística de verano (julio, agosto y septiembre) del año 2011 se puede afirmar que, en términos de entradas internacionales, ha sido excelente, con un incremento interanual del 8,5% y un total de 20,9 millones de turistas no residentes.

En enero-septiembre de 2011 llegaron a España un total de 45,8 millones de turistas internacionales, casi 3,4 millones más que en el mismo periodo del 2010, que se traduce en un crecimiento interanual del 8,0%.

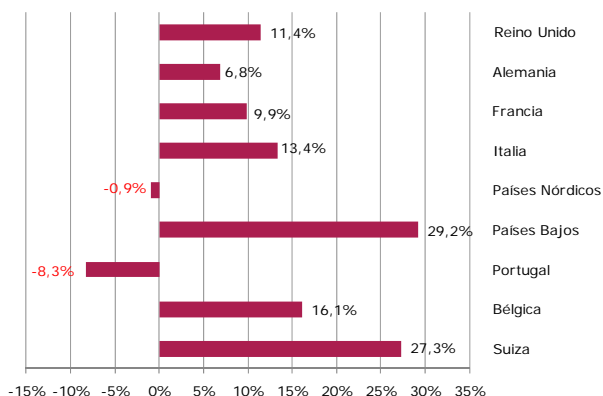
### MERCADOS EMISORES

Un mes más, el mercado británico, con el 28,0% de los turistas recibidos, ha sido el primer mercado emisor, con un crecimiento interanual del 11,4%; así son ya seis meses consecutivos de crecimiento. Fue el mercado que en este mes experimentó la mayor subida en valores absolutos, con 167 mil turistas más que el mismo mes del 2010, concentrándose, sobre todo, en Canarias, Andalucía, Baleares y Comunidad Valenciana.

Alemania, segundo mercado por volumen, acaparó el 18,8% de las llegadas, en total casi 1,1 millones y un crecimiento interanual del 6,8%, que se dejó notar especialmente en Baleares, Canarias y Cataluña.

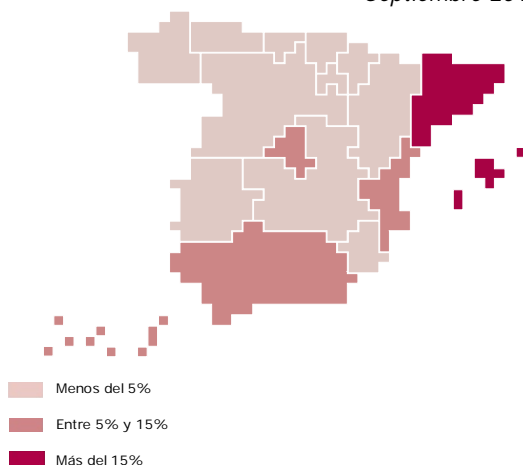
Francia fue el tercer mercado emisor en el mes, con un ascenso interanual del 9,9% y 671 mil turistas. El incremento ha repercutido ante todo en Andalucía y Cataluña.

*Tasa de variación de turistas internacionales,  
según país de residencia*  
Septiembre 2011



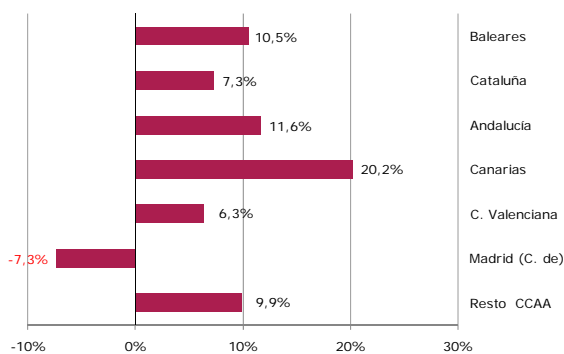
Fuente: IET. Movimientos turísticos en fronteras (Frontur).

*Turistas según comunidad autónoma de  
destino principal (% sobre el total)*  
Septiembre 2011



Fuente: IET. Movimientos turísticos en fronteras (Frontur).

*Tasa de variación de turistas internacionales  
según comunidad autónoma de destino  
principal*  
Septiembre 2011



Fuente: IET. Movimientos turísticos en fronteras (Frontur).

Además, destacan por su contribución al crecimiento del mes, en términos absolutos, los siguientes mercados: Países Bajos, Resto de Europa, Italia, Suiza, Irlanda y Bélgica.

**COMUNIDADES AUTÓNOMAS DE DESTINO PRINCIPAL**

Baleares, en este mes, fue el primer destino turístico, con el 25,4% del total de turistas internacionales, y un crecimiento interanual del 10,5%. Llegaron, en términos absolutos, un mayor número de turistas británicos, alemanes y nórdicos.

Cataluña, se situó en segunda posición con el 23,5% del total de llegadas y un incremento interanual del 7,3%. El crecimiento se debe a las llegadas por vía aérea que registraron una subida interanual del 17,4%, ya que otro mes más cayeron las entradas por carretera (-11,0%). Se debe destacar la aportación de su principal mercado emisor, Francia, con un ascenso del 4,1% así como la de los Países Bajos, Italia, Suiza y Alemania.

Andalucía, este mes, acogió a 822 mil turistas internacionales, con un importante ascenso interanual, el 11,6%, favorecido por el positivo avance de las llegadas procedentes de Reino Unido y Francia.

Canarias, se encuentra a continuación, con el 12,8% del total de llegadas y un fuerte incremento interanual del 20,2%. Entre sus principales mercados sobresalieron, por su aportación al crecimiento absoluto, Reino Unido, Alemania y Resto de Europa. Los turistas de paquete turístico, un mes más, subieron de forma importante en esta comunidad, alcanzando un 38,1%.

La Comunidad Valenciana recibió casi 558 mil turistas internacionales, un 6,3% más que en septiembre del 2010. El crecimiento fue gracias, sobre todo, a los británicos, su principal mercado, pues descendieron alemanes y franceses.

Finalmente, la C. de Madrid, con 379 mil turistas, registró una caída interanual del 7,3%, debido en especial al descenso de los turistas procedentes de EEUU y Francia.

**VÍAS DE ACCESO, ALOJAMIENTO Y FORMA DE ORGANIZACIÓN**

Los turistas por vía aérea crecieron un 11,9%, mientras que por carretera descendieron un 1,7%. Por tipo de alojamiento, subieron tanto las llegadas al no hotelero, un 9,8%, como al hotelero, un 9,0%. Respecto a la forma de organización del viaje, los turistas con paquete turístico fueron un 17,6% más que en septiembre del año anterior y los que no lo utilizaron crecieron un 5,6%.

## Llegadas de turistas internacionales

Septiembre 2011

	Mensual			Acumulado		
	Total turistas	Porcentajes verticales	Variación Interanual	Total turistas	Porcentajes verticales	Variación interanual

### SEGÚN PAÍS DE RESIDENCIA

	5.843.621	100	9,2	45.758.146	100	8,0
<b>TOTAL</b>						
Reino Unido	1636.929	28,0	11,4	1114.555	24,3	9,2
Alemania	1099.109	18,8	6,8	7.210.254	15,8	1,7
Francia	671.069	11,5	9,9	7.067.675	15,4	4,8
Italia	354.383	6,1	13,4	2.995.285	6,5	8,2
Países Nórdicos	292.074	5,0	-0,9	2.876.147	6,3	10,2
Países Bajos	291.131	5,0	29,2	2.274.714	5,0	22,6
Bélgica	173.954	3,0	16,1	1.463.015	3,2	13,0
Portugal	171.106	2,9	-8,3	1.444.923	3,2	-2,7
Suiza	151.824	2,6	27,3	1.061.671	2,3	17,0
Irlanda	142.374	2,4	21,7	1.075.110	2,3	10,8
Resto Europa	437.851	7,5	13,1	3.434.243	7,5	10,7
Estados Unidos de América	89.913	1,5	-35,2	892.285	2,0	7,2
Resto América	158.929	2,7	7,4	1.345.823	2,9	17,7
Resto mundo	172.975	3,0	5,9	1.502.444	3,3	8,4

### SEGÚN COMUNIDAD DE DESTINO

	5.843.621	100	9,2	45.758.146	100	8,0
<b>TOTAL</b>						
Baleares (Illes)	1.482.599	25,4	10,5	9.051.869	19,8	10,5
Cataluña	1.376.172	23,5	7,3	11.219.075	24,5	4,3
Andalucía	822.067	14,1	11,6	6.473.343	14,1	6,7
Canarias	749.012	12,8	20,2	7.388.117	16,1	19,7
C. Valenciana	557.830	9,5	6,3	4.368.033	9,5	7,0
Madrid (C. de)	379.340	6,5	-7,3	3.391.986	7,4	0,5
Resto CCAA	476.600	8,2	9,9	3.865.726	8,4	3,7

### SEGÚN VÍAS DE ACCESO

	5.843.621	100	9,2	45.758.146	100	8,0
<b>TOTAL</b>						
Aeropuertos	4.826.859	82,6	11,9	35.701.348	78,0	10,5
Carreteras	842.896	14,4	-1,7	8.756.157	19,1	0,3
Otros	173.866	3,0	-3,1	1.300.642	2,8	-1,9

### SEGÚN TIPO DE ALOJAMIENTO

	5.843.621	100	9,2	45.758.146	100	8,0
<b>TOTAL</b>						
Alojamiento hotelero	3.768.058	64,5	9,0	28.718.014	62,8	9,0
Alojamiento no hotelero	2.072.250	35,5	9,8	16.974.786	37,1	6,8
Vivienda Propia y de Familiares o amigos	1.135.565	19,4	4,8	9.527.538	20,8	1,1
Vivienda Alquilada	595.497	10,2	13,9	4.524.039	9,9	21,2
Otros Alojamientos	341.188	5,8	21,5	2.923.211	6,4	7,0
Sin especificar	3.313	0,1	-	65.345	0,1	-

### SEGÚN FORMA DE ORGANIZACIÓN

	5.843.621	100	9,2	45.758.146	100	8,0
<b>TOTAL</b>						
Sin paquete	3.949.495	67,6	5,6	31.785.505	69,5	6,7
Con paquete	1.890.813	32,4	17,6	13.912.483	30,4	11,6
No procede	3.313	0,1	-	60.158	0,1	-