

Datos provisionales. Los datos adquieren carácter definitivo transcurridos 12 meses desde su fecha de publicación.

Más información: www.iet.tourspain.es

Toda persona que utilice estos datos deberá citar, en cualquier publicación que haga uso de ellos, al ITE como fuente del dato y la operación estadística de la que proceden los datos.

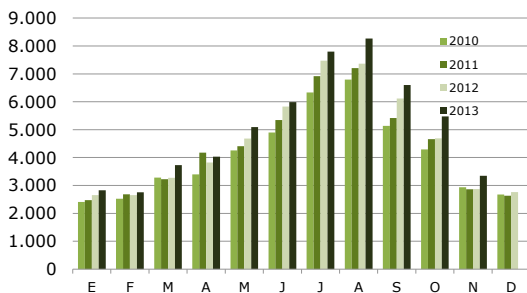


noviembre 2013

NOTA DE COYUNTURA

egatur encuesta de gasto turístico

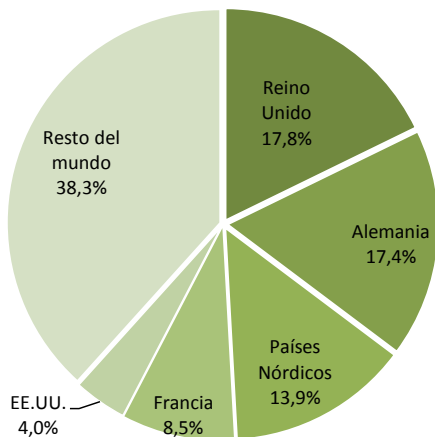
Gasto total de los turistas no residentes, según meses (millones de €)



Fuente: ITE. Encuesta de Gasto Turístico (Egatur)

Distribución porcentual del gasto total por país de residencia

Noviembre 2013



Fuente: ITE. Encuesta de Gasto Turístico (Egatur)

En **noviembre** el gasto total realizado por los turistas internacionales que acuden a España se situó en 3.344 millones de euros, lo que ha supuesto un avance interanual del 16,4%. Este fuerte crecimiento estuvo motivado tanto por el aumento de los turistas (9,3%), como de su gasto medio por persona, que se incrementó un 6,4%, para situarse en 1.015 euros. El gasto medio diario se estableció en 120 euros, aumentando un 3,2% en relación al mismo mes del año anterior.

Reino Unido, Alemania y el conjunto de Asia fueron los que más contribuyeron al aumento registrado, que se cifró en 470 millones de euros. Canarias y Cataluña fueron los destinos que más se beneficiaron.

En los **once primeros meses del año**, el gasto total fue de 55.896 millones de euros, un 8,7% más que el mismo periodo del año anterior. El gasto medio por persona se estableció en 972 euros, mientras que el medio diario fue de 109 euros. Ambos mostraron incrementos respecto de las cifras alcanzadas en 2012: un 3,4% y un 2,7%, respectivamente.

MERCADOS EMISORES

Los turistas procedentes de **Reino Unido** generaron un gasto de 595 millones de euros, el 17,8% del total. El crecimiento, del 17%, fue muy superior al acontecido en el número de turistas, debido a los fuertes avances en los gastos medios.

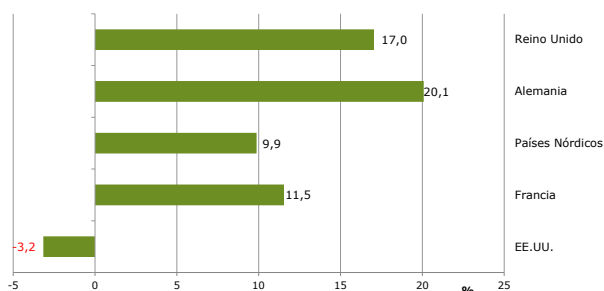
El gasto turístico de **Alemania** creció un 20,1% gracias al fuerte aumento de los turistas y de sus gastos medios. El 63% del total se satisfizo en el archipiélago canario, siendo a su vez el destino que más se benefició del incremento registrado.

A pesar del crecimiento del gasto total de los turistas procedentes de los **países nórdicos** (9,9%), los gastos medios sufrieron descensos. Canarias volvió a ser la comunidad que congregó más gasto.

Francia aglutinó el 8,5% del gasto total desembolsado en España, mostrando un crecimiento interanual del 11,5%. Cataluña fue la comunidad que recibió la mayor parte del gasto francés, que creció en el destino un 32,3%.

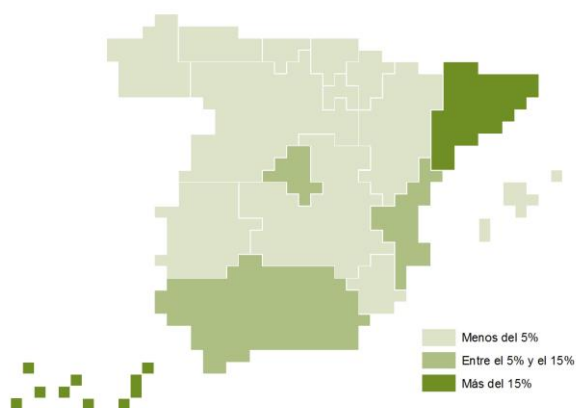
A pesar de la caída (-3,2%), **Estados Unidos** logra este mes entrar en el ranking como quinto mercado en importancia. Ocho de cada diez euros tuvieron como destino Cataluña y Madrid, comunidades que mostraron variaciones muy elevadas pero de signo contrario, con un incre-

% Variación interanual del gasto total de los turistas no residentes por país de residencia Noviembre 2013



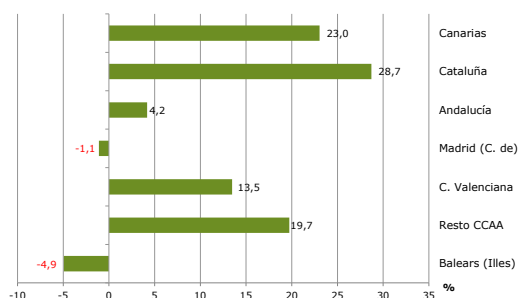
Fuente: ITE. Encuesta de Gasto Turístico (Egatur)

Distribución porcentual del gasto total por CCAA de destino principal Noviembre 2013



Fuente: ITE. Encuesta de Gasto Turístico (Egatur)

% Variación interanual del gasto total de los turistas no residentes Noviembre 2013



Fuente: ITE. Encuesta de Gasto Turístico (Egatur)

mento para la primera y un descenso para la segunda.

Del resto de mercados destacan Italia, Países Bajos y Rusia, que presentaron todos ellos aumentos en su gasto total. Sin embargo, mientras que para los dos primeros este aumento vino acompañado de sendas subidas en sus gastos medios, en el caso ruso éstos fueron inferiores.

CCAA DE DESTINO PRINCIPAL

En plena temporada alta, Canarias acaparó cerca del 40% del gasto total satisfecho en España, protagonizando un fuerte incremento del 23%. Alemanes, nórdicos y británicos fueron las principales nacionalidades, siendo a su vez los que más contribuyeron al crecimiento registrado.

El gasto total en Cataluña aumentó un 28,7% y se situó en 728 millones de euros, gracias al avance del gasto medio por persona (12,1%), ya que el crecimiento del número de turistas fue inferior (14,6%). Los mercados asiáticos y Francia fueron los que más gasto generaron en el destino, así como los principales artífices del aumento registrado.

En Andalucía, el gasto total se estableció en 401 millones de euros, con un crecimiento interanual del 4,2%. El gasto medio por persona permaneció en cifras similares al año anterior (-0,9%), mientras que el medio diario protagonizó un notable incremento, 11%.

La Comunidad de Madrid fue la única, entre los principales destinos, que mostró una caída en su gasto total (-1,1%). El aumento en el gasto medio por persona (10,5%), no fue suficiente para compensar el fuerte descenso en el número de turistas.

La Comunidad Valenciana generó 255 millones de euros, un 13,5% más que el mismo mes del año anterior. Reino Unido y los países nórdicos fueron los que más volumen de gasto generaron, mientras que Alemania se posicionó como el país que más aportó al crecimiento registrado.

El gasto en Baleares fue un -4,9% inferior debido a la caída de turistas, puesto que sus gastos medios fueron superiores.

El resto de comunidades creció en su conjunto un 19,7% gracias fundamentalmente al mercado francés.

TIPO DE ALOJAMIENTO, FORMA DE ORGANIZACIÓN Y MOTIVO DEL VIAJE

En relación al tipo de alojamiento, ambas modalidades presentaron crecimientos: del 16,9%, los turistas alojados en hoteles y del 15%, el colectivo extra hotelero.

En cuanto a la forma de organización el gasto de los turistas con paquete turístico aumentó (19,9%) en mayor medida que el de aquéllos que no lo contrataron (14,4%).

Ocho de cada diez euros procedieron de viajes de ocio motivo que ha mostrado un crecimiento del 15,2%.

Gasto de los turistas internacionales

Noviembre 2013							
gasto total			gasto medio en €				
Mill. €	Var interanual	% vertical	por turista	Var interanual	diario	Var interanual	
SEGÚN PAÍS DE RESIDENCIA							
Total	3.344	16,4	100,0	1015	6,4	120	3,1
Reino Unido	595	17,0	17,8	897	11,7	107	7,9
Alemania	583	20,1	17,4	1.080	6,3	111	3,1
Países Nórdicos	465	9,9	13,9	1.167	-3,6	126	-3,5
Francia	286	11,5	8,5	568	4,3	90	6,4
EE.UU.	135	-3,2	4,0	2.220	0,5	160	-3,4
Resto del mundo	1.280	20,7	38,3	1.133	9,0	137	2,6
SEGÚN DESTINO PRINCIPAL							
Total	3.344	16,4	100,0	1015	6,4	120	3,1
Canarias	1.262	23,0	37,7	1.175	4,4	124	0,6
Cataluña	728	28,7	21,8	873	12,1	133	5,8
Andalucía	401	4,2	12,0	1.036	-0,9	108	11,0
Madrid (C. de)	382	-1,1	11,4	1.123	10,5	166	2,7
C. Valenciana	255	13,5	7,6	852	4,1	85	7,1
Balears (Illes)	104	-4,9	3,1	918	4,2	99	1,6
Resto CCAA	212	19,7	6,4	857	11,1	100	-12,5
SEGÚN TIPO DE ALOJAMIENTO PRINCIPAL							
Total	3.344	16,4	100,0	1015	6,4	120	3,1
Hotelero	2.387	16,9	71,4	1.029	5,5	157	4,4
No hotelero	957	15,0	28,6	981	8,5	75	1,0
SEGÚN FORMA DE ORGANIZACIÓN							
Total	3.344	16,4	100,0	1015	6,4	120	3,1
Sin paquete tur.	2.124	14,4	63,5	916	5,0	107	2,9
Paquete turístico	1.220	19,9	36,5	1.249	8,8	154	2,2

Gasto de los turistas internacionales

	Enero-noviembre 2013						
	gasto total			gasto medio en €			
	Mill. €	Var interanual	% vertical	por turista	Var interanual	diario	Var interanual
SEGÚN PAÍS DE RESIDENCIA							
Total	55.896	8,7	100,0	972	3,4	109	2,7
Reino Unido	11.517	7,4	20,6	841	2,7	96	3,0
Alemania	9.152	6,9	16,4	976	1,7	102	3,6
Francia	5.600	19,7	10,0	625	12,5	84	9,0
Países Nórdicos	5.249	18,1	9,4	1.168	0,6	124	2,9
EE.UU.	2.326	-3,7	4,2	2.054	0,5	170	3,7
Resto del mundo	22.050	7,0	39,4	1.112	4,0	123	1,1
SEGÚN DESTINO PRINCIPAL							
Total	55.896	8,7	100,0	972	3,4	109	2,7
Cataluña	13.401	13,5	24,0	906	5,5	121	1,1
Balears (Illes)	10.613	8,2	19,0	962	0,9	115	3,8
Canarias	10.469	10,1	18,7	1.092	5,8	113	4,6
Andalucía	8.005	7,6	14,3	1.063	3,4	97	3,5
C. Valenciana	4.968	11,5	8,9	871	0,3	76	2,9
Madrid (C. de)	4.560	-1,2	8,2	1.173	6,0	167	4,8
Resto CCAA	3.880	2,6	6,9	782	1,6	95	-0,3
SEGÚN TIPO DE ALOJAMIENTO PRINCIPAL							
Total	55.896	8,7	100,0	972	3,4	109	2,7
Hotelero	36.677	9,2	65,6	991	5,0	144	3,5
No hotelero	19.218	7,7	34,4	939	0,6	75	1,6
SEGÚN FORMA DE ORGANIZACIÓN							
Total	55.896	8,7	100,0	972	3,4	109	2,7
Sin paquete tur.	37.411	10,1	66,9	906	3,5	98	2,9
Paquete turístico	18.484	5,9	33,1	1.141	3,9	141	3,5