

Datos provisionales. Los datos adquieren carácter definitivo transcurridos 12 meses desde su fecha de publicación.

Más información: Turespaña [www.iet.tourspain.es](http://www.iet.tourspain.es)

Toda persona que utilice estos datos deberá citar, en cualquier publicación que haga uso de ellos, al Turespaña como fuente del dato y la operación estadística de la que proceden los datos.

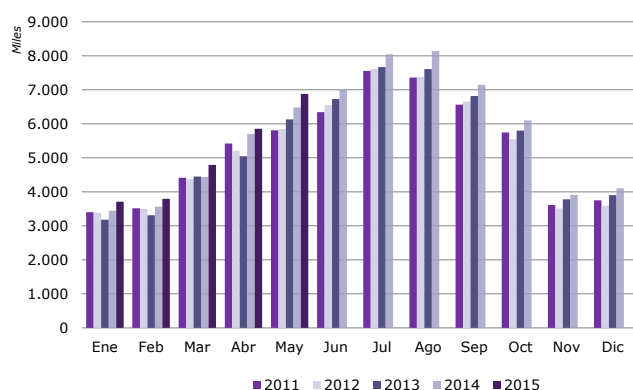


# mayo 2015

## cbc compañías aéreas de bajo coste

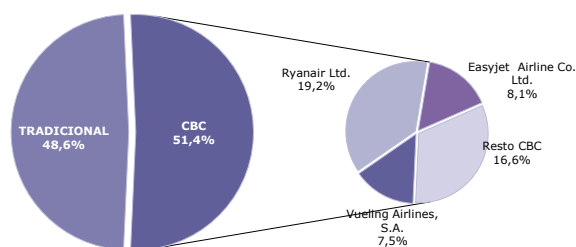
### NOTA DE COYUNTURA

Llegadas de pasajeros según meses  
2011-2015



Fuente: Elaboración propia a partir de los registros administrativos de Aena

Distribución de los pasajeros por  
tipo de compañía aérea  
Mayo 2015



Fuente: Elaboración propia a partir de los registros administrativos de Aena

En **mayo** los aeropuertos españoles recibieron 6,9 millones de pasajeros internacionales, lo que supuso un crecimiento interanual del 6,2% respecto al mismo mes del año anterior. Las compañías aéreas de bajo coste (CBC) transportaron el 51,4% de los pasajeros, experimentando un notable aumento del 8,5%, mientras que los que volaron en compañías tradicionales registraron un aumento más moderado del 3,9%.

Ryanair, Easyjet y Vueling acapararon el 68% de los de pasajeros que volaron en alguna CBC, y el 35% del total del flujo aéreo internacional recibido en España en mayo. Las tres mostraron una evolución creciente, destacando el aumento de Vueling.

Entre **enero y mayo** de 2015 llegaron 25 millones de pasajeros internacionales a los aeropuertos españoles, un 5,9% más que hace un año. El tráfico de pasajeros de CBC acumula un aumento interanual del 10,7% fruto de los notables aumentos registrados desde comienzos del año. Por su parte las compañías tradicionales han registrado aumentos mucho más moderados en estos cinco meses. El 79% del total del flujo provino de la Unión Europea, experimentando un aumento del 6,6%. El resto del flujo (21%) experimentó un aumento del 3,4%.

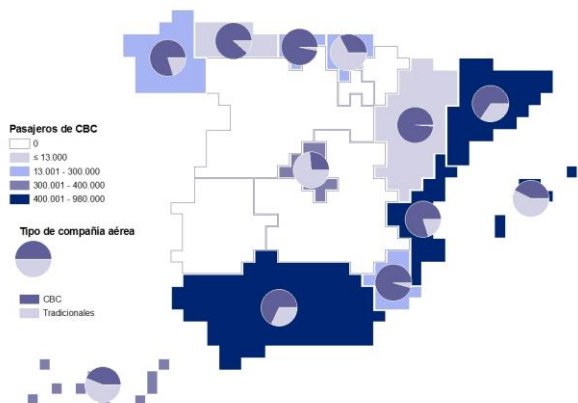
### MERCADOS EMISORES

Todos los principales países emisores de pasajeros internacionales con destino España incrementaron sus llegadas en mayo. Alemania y Reino Unido fueron responsables del 46% del flujo de pasajeros en vuelos internacionales este mes.

Desde abril se observa una pérdida de dinamismo en las llegadas internacionales *desde Reino Unido*, así en mayo los pasajeros internacionales recibidos en España registraron un suave aumento del 0,8% respecto al

### Llegadas de pasajeros internacionales, por comunidad autónoma de destino

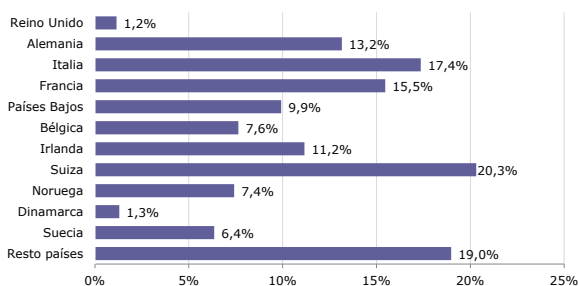
Mayo 2015



Fuente: Elaboración propia a partir de los registros administrativos de Aena

### Variación interanual de los pasajeros en compañías aéreas de bajo coste, por país de origen

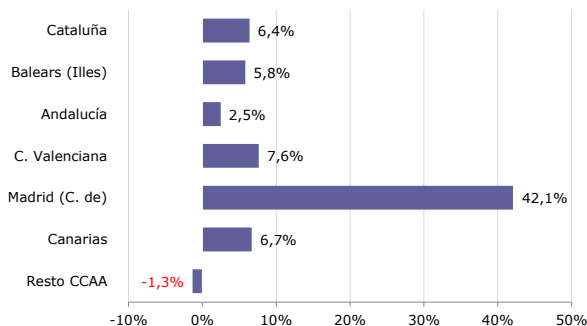
Mayo 2015



Fuente: Elaboración propia a partir de los registros administrativos de Aena

### Variación interanual de los pasajeros en compañías aéreas de bajo coste, por comunidad autónoma de destino

Mayo 2015



Fuente: Elaboración propia a partir de los registros administrativos de Aena

mismo mes de 2014, hasta acaparar el 27,4% del total de llegadas. Se produjo un notable aumento de las llegadas a la C. de Madrid, y por el contrario un notable descenso en las de Baleares, este mes. Los aeropuertos británicos fueron el punto de partida del 38,4% de los pasajeros recibidos en España en CBC, registrando un suave incremento interanual del 1,2%. La gran beneficiada fue la C. de Madrid y las perjudicadas Baleares y la R. de Murcia.

Alemania fue el origen del 18,6 % de las llegadas internacionales del mes, reflejando una expansión del 8% en relación a mayo de 2014. Menos el País Vasco todas la comunidades recibieron más pasajeros, destacando la C. de Madrid y Baleares. Los pasajeros que llegaron en alguna CBC procedente de Alemania aumentaron un 13,2% respecto a hace un año, beneficiando a la C. de Madrid y Baleares principalmente.

Las llegadas aéreas desde Francia se incrementaron un 9,2% en mayo, repercutiendo en la C. de Madrid, Canarias y Cataluña en gran medida. El tráfico de pasajeros generado en este mercado por las CBC representó el 8,5% del total, y se incrementó un 15,5% influyendo positivamente en todas las comunidades autónomas, y especialmente en Cataluña y la C. de Madrid.

Desde Italia llegó el 7,4% del flujo de pasajeros internacionales recibidos en mayo, registrando un incremento interanual del 14,4%. Esta subida repercutió en todas las comunidades autónomas. En cuanto a las llegadas en CBC, Italia emitió el 10,7% de las mismas, y registró una subida del 17,4%, favoreciendo a todas las comunidades, destacando Cataluña, C. de Madrid y Canarias.

Entre el resto de mercados, destacó la subida de CBC de Suiza (+20,3%), y la recuperación de Noruega (+7,4%).

### COMUNIDADES AUTÓNOMAS DE DESTINO

La C. de Madrid, Cataluña y Baleares recibieron cerca de 1,5 millones de llegadas de pasajeros internacionales en mayo, aglutinando cerca del 65% de total del flujo aéreo internacional. En términos de incrementos interanuales, experimentaron una mejoría todas las comunidades, menos la R. de Murcia, destacando la afluencia adicional en la C. de Madrid.

Respecto al tráfico aéreo de CBC, Cataluña fue la comunidad que más pasajeros recibió volando con alguna CBC, recogiendo el 27,7% de llegadas. La C. de Madrid presentó una expansión interanual notoria del 42,1%.

(\*) En la nota se considera a los pasajeros de vuelos internacionales, tanto a los no residentes como a los residentes en España. Por lo tanto, los términos pasajero internacional y turista internacional no son en este caso equivalentes.

## ENTRADA DE PASAJEROS EN COMPAÑÍAS AÉREAS DE BAJO COSTE

Mayo 2015

Entrada de pasajeros según tipo de COMPAÑÍA AÉREA	mensual			acumulado		
	total pasajeros	% verticales	variación interanual	total pasajeros	% verticales	variación interanual
TOTAL	6.878.922	100,0%	6,2%	25.027.169	100,0%	5,9%
<b>Bajo coste</b>	<b>3.536.963</b>	<b>51,4%</b>	<b>8,5%</b>	<b>12.159.147</b>	<b>48,6%</b>	<b>10,7%</b>
Tradicionales	3.341.959	48,6%	3,9%	12.868.022	51,4%	1,8%

## SEGÚN MERCADO DE ORIGEN

TOTAL	3.536.963	100,0%	8,5%	12.159.147	100,0%	10,7%
Reino Unido	1.357.718	38,4%	1,2%	4.216.375	34,7%	5,0%
Alemania	410.293	11,6%	13,2%	1.403.478	11,5%	13,4%
Italia	378.676	10,7%	17,4%	1.491.463	12,3%	19,5%
Francia	301.094	8,5%	15,5%	1.065.631	8,8%	18,6%
Países Bajos	233.872	6,6%	9,9%	787.359	6,5%	8,8%
Bélgica	119.913	3,4%	7,6%	461.175	3,8%	12,2%
Irlanda	107.373	3,0%	11,2%	343.761	2,8%	26,7%
Suiza	107.168	3,0%	20,3%	385.666	3,2%	11,4%
Noruega	74.739	2,1%	7,4%	305.056	2,5%	-6,0%
Dinamarca	68.856	1,9%	1,3%	253.537	2,1%	1,1%
Suecia	67.575	1,9%	6,4%	255.341	2,1%	3,3%
Resto de países	309.686	8,8%	19,0%	1.190.305	9,8%	0,2%

## SEGÚN COMUNIDAD AUTÓNOMA DE DESTINO

TOTAL	3.536.963	100,0%	8,5%	12.159.147	100,0%	10,7%
Cataluña	978.030	27,7%	6,4%	3.548.503	29,2%	9,9%
Baleares (Illes)	626.765	17,7%	5,8%	1.178.362	9,7%	8,6%
Andalucía	536.170	15,2%	2,5%	1.820.236	15,0%	5,5%
C. Valenciana	502.363	14,2%	7,6%	1.738.249	14,3%	7,5%
Madrid (C. de)	390.220	11,0%	42,1%	1.661.209	13,7%	36,8%
Canarias	354.885	10,0%	6,7%	1.751.390	14,4%	6,0%
Resto de comunidades	148.530	4,2%	-1,3%	461.198	3,8%	0,8%

## SEGÚN AEROPUERTO DE DESTINO

TOTAL	3.536.963	100,0%	8,5%	12.159.147	100,0%	10,7%
Barcelona	862.062	24,4%	11,2%	3.240.144	26,6%	13,5%
Palma De Mallorca	458.020	12,9%	6,7%	942.896	7,8%	9,1%
Málaga	441.358	12,5%	3,6%	1.469.279	12,1%	4,7%
Adolfo Suárez Madrid- Barajas	390.220	11,0%	42,1%	1.661.209	13,7%	36,8%
Alicante	388.516	11,0%	7,1%	1.303.461	10,7%	6,3%
Tenerife Sur	148.393	4,2%	2,2%	749.283	6,2%	3,2%
Ibiza	134.631	3,8%	0,8%	193.182	1,6%	5,2%
Valencia	113.847	3,2%	9,4%	434.788	3,6%	11,6%
Girona- Costa Brava	95.358	2,7%	-14,7%	263.443	2,2%	-15,6%
Lanzarote	84.939	2,4%	10,6%	376.903	3,1%	7,8%
Resto de aeropuertos	419.619	11,9%	0,0%	1.524.559	12,5%	4,6%

Fuente: Elaboración propia a partir de los registros administrativos de Aena.

\* La lista de compañías aéreas de bajo coste aprobadas por AENA en 2015 no coinciden con las aprobadas en 2014, lo que implica que los datos no son comparables con los del mismo mes de 2014.

## ENTRADA DE PASAJEROS EN COMPAÑÍAS AÉREAS TRADICIONALES

Mayo 2015

Entrada de pasajeros según tipo de COMPAÑÍA AÉREA	mensual			acumulado		
	total pasajeros	% verticales	variación interanual	total pasajeros	% verticales	variación interanual
TOTAL	6.878.922	100,0%	6,2%	25.027.169	100,0%	5,9%
Bajo coste	3.536.963	51,4%	8,5%	12.159.147	48,6%	10,7%
<b>Tradicional</b>	<b>3.341.959</b>	<b>48,6%</b>	<b>3,9%</b>	<b>12.868.022</b>	<b>51,4%</b>	<b>1,8%</b>

## SEGÚN MERCADO DE ORIGEN

TOTAL	3.341.959	100,0%	3,9%	12.868.022	100,0%	1,8%
Alemania	868.913	26,0%	5,7%	2.972.668	23,1%	-1,0%
Reino Unido	525.989	15,7%	0,0%	1.664.496	12,9%	0,0%
Francia	232.315	7,0%	2,1%	962.074	7,5%	2,1%
Suiza	157.735	4,7%	11,0%	587.986	4,6%	4,2%
Estados Unidos	148.078	4,4%	7,2%	501.378	3,9%	6,6%
Bélgica	133.975	4,0%	8,4%	520.726	4,0%	7,5%
Italia	132.468	4,0%	6,6%	542.128	4,2%	5,7%
Portugal	86.538	2,6%	7,2%	395.098	3,1%	13,7%
Países Bajos	83.970	2,5%	15,9%	343.677	2,7%	4,2%
Irlanda	70.167	2,1%	2,2%	209.650	1,6%	-4,5%
Austria	69.129	2,1%	4,7%	233.241	1,8%	5,3%
Resto de países	832.682	24,9%	0,9%	3.934.900	30,6%	1,4%

## SEGÚN COMUNIDAD AUTÓNOMA DE DESTINO

TOTAL	3.341.959	100,0%	3,9%	12.868.022	100,0%	1,8%
Madrid (C. de)	1.081.420	32,4%	7,6%	4.700.185	36,5%	7,3%
Baleares (Illes)	847.269	25,4%	2,8%	1.591.811	12,4%	-0,6%
Cataluña	515.649	15,4%	-4,2%	1.940.390	15,1%	-2,6%
Canarias	448.267	13,4%	3,3%	3.127.275	24,3%	-2,7%
Andalucía	253.994	7,6%	13,6%	774.796	6,0%	7,0%
C. Valenciana	125.094	3,7%	-7,4%	478.230	3,7%	-6,9%
Resto de comunidades	70.266	2,1%	22,7%	255.335	2,0%	18,4%

## SEGÚN AEROPUERTO DE DESTINO

TOTAL	3.341.959	100,0%	3,9%	12.868.022	100,0%	1,8%
Adolfo Suárez Madrid-Barajas	1.081.420	32,4%	7,6%	4.700.185	36,5%	7,3%
Palma De Mallorca	683.995	20,5%	2,3%	1.414.641	11,0%	-1,4%
Barcelona	487.075	14,6%	-4,2%	1.910.293	14,8%	-2,5%
Málaga	206.444	6,2%	13,5%	665.991	5,2%	6,1%
Tenerife Sur	137.090	4,1%	-4,5%	994.807	7,7%	-5,3%
Gran Canaria	111.880	3,3%	4,3%	1.020.626	7,9%	-2,4%
Fuerteventura	104.036	3,1%	2,6%	558.406	4,3%	-2,6%
Ibiza	100.123	3,0%	-1,1%	112.267	0,9%	0,4%
Lanzarote	88.748	2,7%	13,7%	500.788	3,9%	0,9%
Alicante	79.624	2,4%	-11,6%	287.854	2,2%	-12,3%
Resto de aeropuertos	261.524	7,8%	13,1%	702.164	5,5%	10,9%

Fuente: Elaboración propia a partir de los registros administrativos de Aena

\* La lista de compañías aéreas de bajo coste aprobadas por AENA en 2015 no coinciden con las aprobadas en 2014, lo que implica que los datos no son comparables con los del mismo mes de 2014.

## ENTRADA DE PASAJEROS POR VÍA AÉREA

Mayo 2015

Entrada de pasajeros según tipo de COMPañÍA AÉREA	mensual			acumulado		
	total pasajeros	% verticales	variación interanual	total pasajeros	% verticales	variación interanual
<b>TOTAL</b>	<b>6.878.922</b>	<b>100,0%</b>	<b>6,2%</b>	<b>25.027.169</b>	<b>100,0%</b>	<b>5,9%</b>
Bajo coste	3.536.963	51,4%	8,5%	12.159.147	48,6%	10,7%
Tradicionales	3.341.959	48,6%	3,9%	12.868.022	51,4%	1,8%

## SEGÚN MERCADO DE ORIGEN

TOTAL	6.878.922	100,0%	6,2%	25.027.169	100,0%	5,9%
Reino Unido	1.883.707	27,4%	0,8%	5.880.871	23,5%	3,5%
Alemania	1.279.206	18,6%	8,0%	4.376.146	17,5%	3,2%
Francia	533.409	7,8%	9,2%	2.027.705	8,1%	10,1%
Italia	511.144	7,4%	14,4%	2.033.591	8,1%	15,5%
Países Bajos	317.842	4,6%	11,4%	1.131.036	4,5%	7,4%
Suiza	264.903	3,9%	14,6%	973.652	3,9%	6,9%
Bélgica	253.888	3,7%	8,1%	981.901	3,9%	9,7%
Irlanda	177.540	2,6%	7,5%	553.411	2,2%	12,8%
Estados Unidos	148.078	2,2%	7,2%	501.378	2,0%	6,6%
Portugal	132.299	1,9%	6,6%	580.350	2,3%	10,4%
Suecia	119.883	1,7%	3,1%	594.476	2,4%	2,3%
Resto de países	1.257.023	18,3%	5,3%	5.392.652	21,5%	4,3%

## SEGÚN COMUNIDAD AUTÓNOMA DE DESTINO

TOTAL	6.878.922	100,0%	6,2%	25.027.169	100,0%	5,9%
Cataluña	1.493.679	21,7%	2,5%	5.488.893	21,9%	5,1%
Balears (Illes)	1.474.034	21,4%	4,1%	2.770.173	11,1%	3,1%
Madrid (C. de)	1.471.640	21,4%	15,0%	6.361.394	25,4%	13,7%
Canarias	803.152	11,7%	4,8%	4.878.665	19,5%	0,2%
Andalucía	790.164	11,5%	5,8%	2.595.032	10,4%	5,9%
C. Valenciana	627.457	9,1%	4,2%	2.216.479	8,9%	4,1%
Resto de comunidades	218.796	3,2%	5,3%	716.533	2,9%	6,4%

## SEGÚN AEROPUERTO DE DESTINO

TOTAL	6.878.922	100,0%	6,2%	25.027.169	100,0%	5,9%
Adolfo Suárez Madrid-Barajas	1.471.640	21,4%	15,0%	6.361.394	25,4%	13,7%
Barcelona	1.349.137	19,6%	5,1%	5.150.437	20,6%	7,0%
Palma De Mallorca	1.142.015	16,6%	4,0%	2.357.537	9,4%	2,5%
Málaga	647.802	9,4%	6,6%	2.135.270	8,5%	5,1%
Alicante	468.140	6,8%	3,4%	1.591.315	6,4%	2,3%
Tenerife Sur	285.483	4,2%	-1,1%	1.744.090	7,0%	-1,9%
Ibiza	234.754	3,4%	0,0%	305.449	1,2%	3,4%
Gran Canaria	183.455	2,7%	5,3%	1.419.696	5,7%	-1,0%
Lanzarote	173.687	2,5%	12,1%	877.691	3,5%	3,7%
Valencia	159.317	2,3%	6,9%	625.164	2,5%	8,7%
Resto de aeropuertos	763.492	11,1%	1,5%	2.459.126	9,8%	2,4%

Fuente: Elaboración propia a partir de los registros administrativos de Aena

\* La lista de compañías aéreas de bajo coste aprobadas por AENA en 2015 no coinciden con las aprobadas en 2014, lo que implica que los datos no son comparables con los del mismo mes de 2014.